



# Gemeindeblatt Elbe-Parey

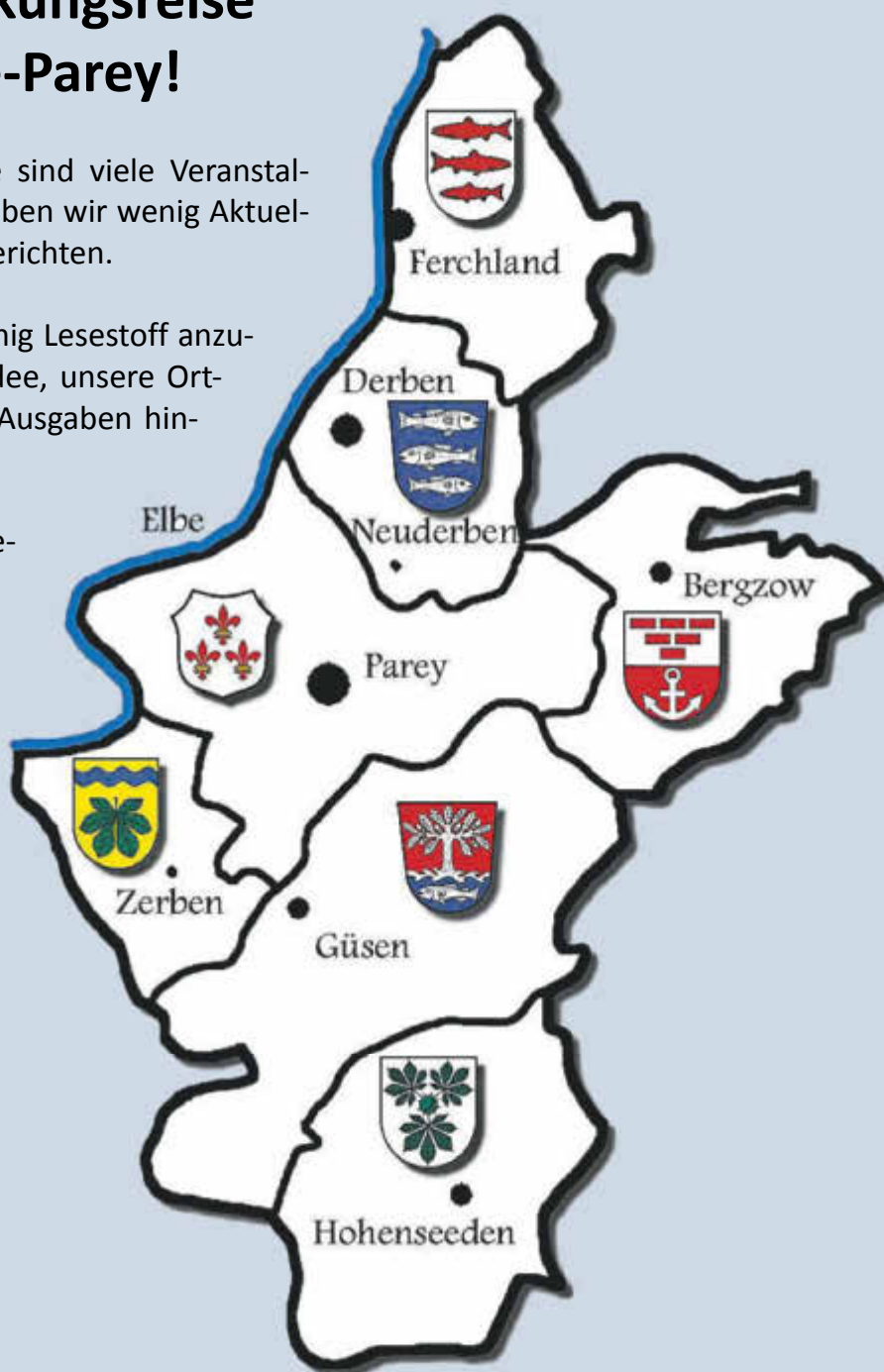
## Eine Entdeckungsreise durch Elbe-Parey!

Durch die Corona-Pandemie sind viele Veranstaltungen ausgefallen, somit haben wir wenig Aktuelles aus den Ortschaften zu berichten.

Um unseren Bürgern ein wenig Lesestoff anzubieten, kamen wir auf die Idee, unsere Ortschaften über die nächsten Ausgaben hinaus zu präsentieren.

In dieser Ausgabe des Gemeindeblattes möchten wir Informationen über **Bergzow, Derben, Ferchland und Güsen** bringen.

Sehenswürdigkeiten, Geschichte, Bilder und Fakten werden wiedergegeben und sorgen hoffentlich für Lesefreude.



## Informationen der Gemeinde

### Informationen der Gemeindeverwaltung



Die Corona-Krise hat uns allen eine Umstellung unserer Alltagsgewohnheiten abverlangt.

Wir mussten Abstand halten und Menschenansammlungen vermeiden, um eine Ausbreitung des Corona-Virus zu minimieren. So musste auch unsere Verwaltung für den Publikumsverkehr geschlossen werden. Um Ihnen aber auch weiterhin mit unserem Service zur Verfügung zu stehen, haben

wir Ihren Besuch bei uns mit Terminvergaben koordiniert. Dabei haben wir festgestellt, dass sich diese Praxis bewährt hat und lange Wartezeiten gerade in der Meldestelle weggefallen sind.

Diesen Service möchten wir Ihnen auch weiterhin anbieten. Sie können sich im Vorfeld telefonisch oder per E-Mail melden, um einen Termin zu vereinbaren bzw. Ihr Anliegen mit dem richtigen Ansprechpartner zu besprechen.

Termine können auch außerhalb der Öffnungszeiten vergeben werden.

Wir möchten Sie dazu animieren, diesen Service auch in Zukunft in Anspruch zu nehmen. So haben Sie die freie Wahl, Ihren Termin nach Ihrem Terminkalender und Ihrer Verfügbarkeit einzurichten.

#### Gemeinde Elbe-Parey

Parey

Ernst-Thälmann-Straße 15

39317 Elbe-Parey

Telefon: 039349 933

E-Mail: [poststelle@elbe-parey.de](mailto:poststelle@elbe-parey.de)

Webseite: [www.elbe.parey.de](http://www.elbe.parey.de)

Instagram: [elbe\\_\\_parey](https://www.instagram.com/elbe__parey)

### Kita Hohenseeden

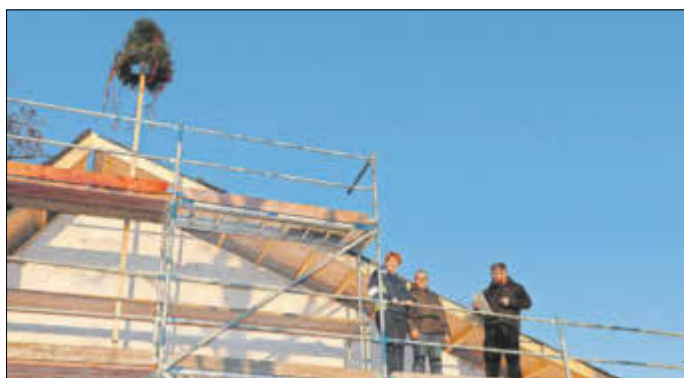
Die neue Kita in Hohenseeden öffnet am 1. August 2020 ihre Türen.

Baubeginn war im Juni 2019. Im Dezember 2019 fand das Richtfest statt und eine weitere Bauphase konnte abgeschlossen werden. Der Innenputz wurde im Februar 2020 fertig gestellt, gefolgt vom Estrich im März. Und auch der nächste Termin steht schon fest: Fertigstellung soll Ende Juni 2020 sein.

Die Bilder zeigen den Verlauf des Baus:



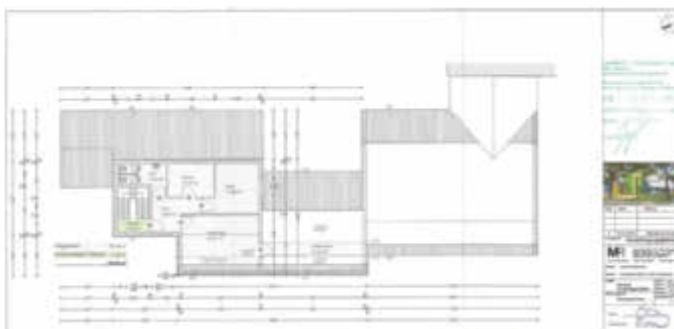
Rohbau - Oktober 2019



Richtfest - Dezember 2019



Grundriss



Die Kita hat eine Grundfläche von insgesamt 418,18 m<sup>2</sup>, welche sich auf zwei Ebenen erstrecken. Im Erdgeschoss befinden sich die zwei Gruppenbereiche – die Kinderkrippe, welche Platz für 15 Kinder bietet und der Kindergarten mit 25 verfügbaren Plätzen.

Eine Austeilküche, Nebenräume, das große Foyer sowie ein Behinderten-WC sind ebenfalls im Erdge-



Krippenbereich



schoss vorhanden. Das Dachgeschoss bietet sowohl Raum als Abstellfläche und Lager, als auch das Büro der Kita-Leiterin sowie der Aufenthaltsraum mit dem Personalbereich sind dort untergebracht.



Eingangsbereich

Aufgrund ihrer Lage bietet die Kita Hohenseeden auch für Pendler, die täglich über die L54 fahren müssen, eine gute Option als Kinderbetreuungsstätte.



Innenausbau - Mai 2020



Die Kita-Leitung wird Sandra Krüger übernehmen. Viele kennen sie bereits aus der Kita „Sonnenschlößchen“ in Parey. Sandra ist 40 Jahre jung und lebt mit ihrem Mann und ihren beiden Kindern in Parey. Für diesen Artikel haben wir uns ausgetauscht. Für diejenigen, die sie noch nicht kennen – hier ein kleiner Einblick:



Wie kamst du dazu, Erzieherin zu werden?

*Nach meinem Abitur habe ich 15 Jahre in einem kaufmännischen Beruf in Magdeburg gearbeitet. Durch meine beiden Kinder wurde mein Kindheitstraum, Erzieherin zu werden, wieder verstärkt und so entschloss ich mich nach reiflicher Überlegung, 2013 noch einmal beruflich neu zu starten. Seit dem Abschluss meiner Erzieherausbildung 2016 arbeite ich im Pareyer „Sonnenschlößchen“, dessen Leitung mir im November 2018 übertragen wurde. Im Hinblick auf meine neue Aufgabe in Hohenseeden, übergab ich die Leitungsaufgaben zu Jahresbeginn an meine Nachfolgerin Monique Meyer. Seitdem unterstütze ich sie als Abwesenheitsvertretung.*

Du hast aktiv an dem Bauprojekt mitgewirkt und einiges ist in enger Abstimmung mit dir geplant worden. War das eine Herausforderung?

*Ja, jedoch eine positive Herausforderung – es hat mir Spaß gemacht, im Prozess involviert zu sein. Die Vorbereitungen zur Fertigstellung und Eröffnung laufen nach Plan. Die Einrichtung ist nach neuesten Qualitätsstandards erbaut und die Ausstattung ist gut durchdacht und sehr hochwertig. Auf die nächsten Phasen freue ich mich besonders, vor allem wenn die Einrichtung der Innenräume startet und alles langsam Gestalt annimmt.*

Welche pädagogischen Ansätze haben dich beim Konzept geleitet?

*Es entstehen bewusst gestaltete Bildungsräume, die den Kindern vielfältige Möglichkeiten und Anreize zur Gestaltung von Bildungsprozessen bieten. Unter anderem werden wir die „Hengstenberg Spiel- und Bewegungspädagogik“ sowie die „Kleinkind-Pädagogik nach Emmi Pikler“ umsetzen. Die beiden pädagogischen Ansätze bauen im Laufe der Kindergartenzeit aufeinander auf. Der Schwerpunkt liegt dabei auf der freien und selbstbestimmten Bewegungsentwicklung der Kinder. Wir fördern damit unter anderem die Selbstsicherheit der Kinder und sie erlangen Vertrauen in ihre eigenen Fähigkeiten. Das freie Spiel ist dabei von sehr großer Bedeutung. Die Kinder sollen selbst erforschen, eigene Ideen entwickeln und umsetzen. Wir möchten ihnen dafür Raum und Zeit zur Verfügung stellen, damit sie sich frei entfalten können.*

Hast du einen besonderen Wunsch?

*Ich wünsche uns einen gelungenen Start, eine ehrliche und vertrauensvolle Kommunikation mit den Eltern und ich freue mich besonders auf strahlende Kinderaugen.*

Wir wünschen den Kindern eine tolle Zeit und viel Spaß in der neuen Einrichtung der Gemeinde Elbe-Parey.

Für mehr Informationen und Anmeldungen bitte Frau Fritze in der Gemeindeverwaltung unter der Telefonnummer 039349 93418 kontaktieren.



## Aktuelles aus den Ortschaften

### Bergzow



Das Dorf Bergzow gehört zu den Ortschaften, die um 1370 bis 1400 als erzbischöfliche Lehen aufgeführt sind. Eine Familie von Berkzow kommt schon 1280 in den Urkunden vor. Bergzow war ein zu Altenplathow gehöriger Amtshof, in welchem sich drei Rittergüter befanden, von denen eines Familie von Lochau besaß, die von derer von Plotho damit belehnt war (1621).

Um 1894 gab es hier 11 Ziegelein, in denen viele Einheimische und fremde Arbeiter eine lohnende Beschäftigung fanden.

Durch die günstige Lage, mit Anbindung an den Plauer Kanal und den Ausbau des Ihlekanals, siedelten sich Schiffseigner und Schiffer an. Sie brachten die Steine der Ziegeleien auf dem Wasserweg zum größten Teil nach Berlin. Durch die schlechten Preise beim Verkauf von Steinen und die Erschöpfung der Lehmgruben mussten 10 Ziegeleien ihren Betrieb wieder einstellen. Die letzte Ziegelei, Sängler, wurde etwa 1953 geschlossen. Auch der Ihlekanal verlor seine wirtschaftliche Bedeutung und somit war der Aufschwung von Bergzow nicht von sehr langer Dauer.

Das Wappen soll auf die frühere Schifffahrt und auf die ehemaligen Ziegelwerke hinweisen. Um 1900 wurde Bergzow in der Regionalgeschichtsschreibung als eine der „wohlhabendsten Gemeinden in der Region“ bezeichnet.



Ein ehemaliger Burgwall befindet sich am Möncheberg, auch Mönchenhoff genannt, ca. 2,5 km östlich von Bergzow entfernt. Damals waren Orte nur bedeutungsvoll, in denen die Mönche ein Kloster errichteten. Von hier aus konnten sie das Christentum ausbreiten.

Die Kirche in Bergzow geht auf einen spätromanischen Backsteinbau aus der ersten Hälfte des 13. Jahrhunderts zurück, wozu der massiv gemauerte, quadratische Turm sowie das Nordportal und das darüber liegende Rundbogenfenster gehören.

Eingekeilt lag das Dorf im Westen und Norden von der Ihle. Es bildeten sich große Sumpfbgebiete.

Demnach war ein Eingang in das Dorf nur von Osten her möglich. Hier entstanden auch vorgelagerte große Wälder.

Der Ausbau des Ihlekanals erfolgte in der Zeit von 1865 - 1872.

Am damals schiffbaren Kanal können nun Freunde des Wassersports ihrem Hobby nachgehen. Wanderwege am ehemaligen Kanal laden zum Spaziergang ein.

Dort findet man die seltene Kombination eines naturnahen und geschützten Biotopes.



Die Kirche



Restliche Fundamentsteine von Schmückers Mühle in Wald in Bergzow

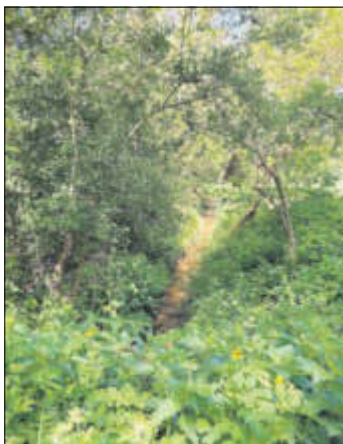


Ihle-Kanal in Bergzow

Eine artenreiche Singvogelfauna und Fischbestand lässt das Herz jedes Naturschützers und Hobby-Anglers höher schlagen. Aber auch Lurchen und Kriechtieren bietet das Bergzower Naturschutzgebiet ein Zuhause. Jedes Jahr kommt ein Storchenpaar und bezieht seine „Wohnung“ inmitten der



Ortschaft auf dem Schlauch-  
turm der alten Feuerweh-  
r. Außer dem Ihlekanal gibt es  
noch einen kleinen See, der  
durch Kiesabbau entstan-  
den ist. Man erreicht ihn  
fahrend oder zu Fuß über  
die Kleine Schulstraße, we-  
nige hundert Meter nach  
dem letzten Grundstück im  
rechts liegenden Wald. Das  
Schilf in Ufernähe erinnert  
an ein Biotop.



*Freiarche in Bergzow*



*Alte Schleuse*



*Ihle-Kanal bei der Schleuse*

Neben bestehenden Radwanderwegen durch die herrlichen  
Wälder ist im Zuge des Ausbaus des Elbe-Havel-Kanals ein  
Betriebsweg zwischen Parey und Bergzow am Kanal entlang  
entstanden, der zum Radfahren und Wandern genutzt wer-  
den kann.

Das gesellige Leben wird durch die Vereine, der Freiwilligen  
Feuerwehr und dem Frauenchor maßgebend geprägt.



*Kiesloch in Bergzow*

Entlang des alten Kanals  
kann auch auf dem Treidel-  
weg gewandert werden.  
Das Kapital für Bergzow ist  
also die herrliche unberühr-  
te Natur. Eine Wanderung  
am alten Ihlekanal bietet je-  
dem Naturfreund Erholung.



*Maibaum und Dorfgemeinschaftshaus Bergzow*



*Sportplatz Bergzow*



Feste, wie das alljährliche Dorffest, das feierliche Aufstellen  
des vom Bürgerverein toll gestalteten Maibaumes sind in-  
zwischen Tradition geworden.

**Ortsbürgermeisterin: Antje Wascher**  
**Einwohnerzahl: 608 (Stand: 12/2018)**  
**Flächengröße: 1439 ha**



## Derben

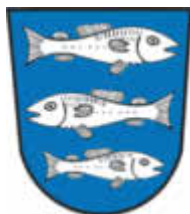


Derben liegt in hügeliger, reizvoller Landschaft und ist im Osten von Wäldern und im Westen vom Wasserlauf der Elbe, der Alten Elbe, dem Elbe-Havel-Kanal und von stehenden Gewässern aus dem Kiesabbau umgeben. Ein Paradies für Wanderer, Angler und Bootstouristen.

Im Laufe der Zeit hat hier die Elbe ein Steilufer geschaffen, das uns einen herrlichen Ausblick auf die Elbauenlandschaft bietet. Derben wird in den Lehnbüchern der Magdeburger Erzbischöfe zwischen 1368 und 1381 zum ersten Mal erwähnt.

Die Landschaft ist geprägt von Wasser und einstigem Fischbestand. So entstand das Wappen in einem blauen Schild mit drei silbernen Fischen. Durch die günstige Lage an der Elbe und charakteristisch für die Wenden, entwickelte sich zunächst die Fischerei.

Die um 1680 entstandene Königliche Domäne, später Staatsdomäne genannt, bestand bis 1945. Zuvor waren die Rittergutsfamilien von Plotho, von Kagen, von Werder und von Lochow die Besitzer des Dorfes. Die Fischerfamilie Stutzer erhielt in einer Urkunde vom König Friedrich II. im Jahre 1774 das Erbpachtrecht der damaligen Amtsfischerei zugesprochen und bis 1960 ging die Familie dem Fischfang nach.



*Dammwildweide zwischen Derben und Neuderben*

Der Ausbau des Plauer Kanals gegen Mitte des 18. Jahrhunderts verschaffte den Dorfbewohnern eine weitere Möglichkeit des Lebensunterhalts.

Viele gingen durch den immer lebhafter werdenden Schiffsverkehr auf die Schifffahrt über und mithin galt Derben als Schifferdorf.



*Schafe auf dem Elbdeich in Derben*

Neben der Schifffahrt ernährten sich die Derbener von der Fischerei, der Ziegelindustrie und der Landwirtschaft.



*Schiffswerft Barthel*



*Schiffswerft Bolle*

Die in dieser Zeit gegründeten Schiffswerften der Familien Bolle (1861) und Familie Barthel (1799 ehemals Lösche) arbeiten heute noch erfolgreich. Sie sind die größten Arbeitgeber im Ort und Dank ihrer ausgezeichneten Qualitätsarbeit sind sie auch über die Kreisgrenzen hinaus bekannt.

Zu den herausragenden Gebäuden in Derben gehört die evangelische Kirche im Mittelpunkt des Ortes. Sie wurde Anfang des 20. Jahrhunderts mit Ziegelsteinen



*Evangelische Kirche*



im neogotischen Stil reichhaltig erbaut. Die alte, wahrscheinlich im 12./13. Jahrhundert aus Feldsteinen errichtete Kirche, die im Unterdorf auf dem Kirchplatz ihren Standpunkt hatte, wurde im Jahre 1913 abgerissen. Ein aus dem Jahre 1614 stammender in gotischer Form gehaltener Kelch konnte im 30-jährigen Krieg vor plündernden Soldaten durch den Derbener Kossaten Linder gerettet werden. Der Innenraum der Kirche besitzt ein hölzernes Tonnengewölbe mit ornamenter Ausmalung und ein mittelalterlicher Opferstock ist im Eingangsbereich zu finden.



Eine würdige Gedenkstätte erinnert an die Opfer der beiden Weltkriege.



*Brücke über den Verbindungskanal in Neuderben*

Mit der Erbauung der Schleuse am Westende des Plauerkanals 1745 entwickelte sich auch der Ortsteil Neuderben, der zunächst den Namen „Pareyer Schleuse“ erhielt und erst 1890 in „Neuderben“ umbenannt wurde.



*An der alten Elbe in Derben*



*Alte Elbe*

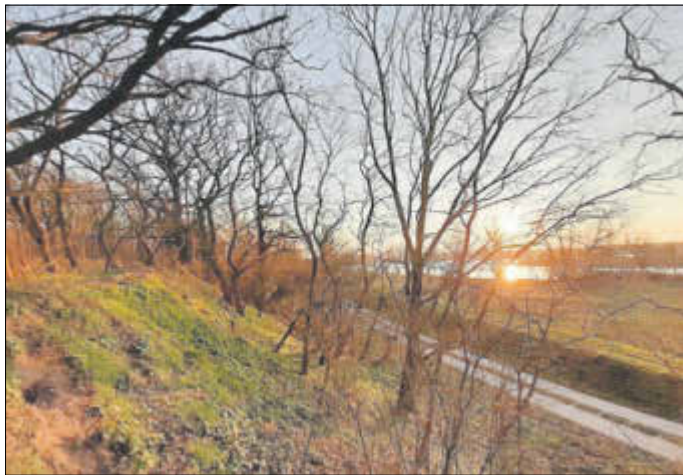


Zwischen beiden Ortschaften entlang der Elbe können auf einem alten Treidelweg viele Vogelarten, Pflanzen und mit ein wenig Glück, sogar der wieder heimisch gewordene Biber beobachtet werden.



*Die Kiesschacht in Derben*





*Kiesschacht bei Sonnenuntergang*

Durch die Nähe zur Elbe lädt Derben zu schönen Spaziergängen in der Natur ein. Beim Kiesschacht oder auf den Elbweissen kann man Sonnenuntergänge bewundern und auf kleine Stauseen blicken.



*Schiffferscheunemuseum in Derben*



*Dorfgemeinschaftshaus in Derben*

Die Heimatstube und Schiffferscheune in Derben bietet Geschichte zum Anfassen.

In einer voll eingerichteten Wohnung (Küche, Schlaf-, Wohn- und Kinderzimmer) kann man in der Heimatstube das typische Schifferdorfleben von 1880 bis in die frühe DDR-Zeit hinein erleben.

In der Schiffferscheune kann man als Zeuge die Entwicklung und Veränderung der Schifffahrt im Laufe der Zeit nachempfinden - beginnend vom Treideln der Schiffe bis hin zur Motorisierung. Dabei unterlag auch Derben einer fortwährenden Veränderung - die im Schiffferscheune-Museum veranschaulicht wird.

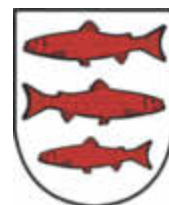
**Ortsbürgermeister: Jürgen Bruchmüller**  
**Einwohnerzahl: 810 (Stand: 12/2018)**  
**Flächengröße: 1125 ha**

## Ferchland



Ferchland ist der nördlichste Ortsteil der Gemeinde Elbe-Parey. Die Elbe ist als natürliche Grenze im Westen, Kletznick im Norden, Nielebock im Osten und Derben im Süden. Am 4. Dezember 1302 wurde der Name des Ortes zum ersten Mal urkundlich erwähnt - als Rufus von Verchlande bei der Unterzeichnung eines Vertrages zwischen dem Kloster Jerichow und Gerhard von Plotho als Zeuge im Jahr 1305 erscheint.

Die Gemeinde Ferchland führte als Wappen ein silbernes Schild, darin pfahlweise drei rote Fische, der mittlere rechtsgewendet. Diese Fische beziehen sich auf den einstigen Fischreichtum der Elbe, an deren Ufer Ferchland liegt.



*Aussicht auf dem Galgenberg*





*Galgenberg in Ferchland*

Die letzte Eiszeit sorgte für die Gestaltung der jetzigen Landschaft. Ihr haben wir den höchsten Punkt zu verdanken – den Galgenberg. Mit 62,1 m Höhe sind der Galgenberg und die Steilküste einen Ausflug wert. Von dort aus hat man bei entsprechendem Wetter einen wunderbaren Ausblick auf die andere Seite der Elbe (von Bittkau bis nach Tangermünde).



*Petri Heil - an der Elbe bei Ferchland*



*Feuerlöschteich in Ferchland*



*Elbwiesen*



*Wanderweg auf dem Galgenberg in Ferchland*

Weitere beliebte Ausflugsziele sind die Fährstelle, die herrlichen weiten grünen Elbauen und der Feuerlöschteich. Sitzgruppen und Bänke laden zum Verweilen ein. Der natürliche Ausblick bietet das perfekte Hintergrundmotiv für ein gemütliches Picknick mit der Familie.



*Fähre zwischen Ferchland und Grieben*

Die Fährverbindung zwischen Ferchland und Grieben wurde am 2. April 1998 mit einer neuen Fähre wieder eingerichtet, nachdem hier 50 Jahre lang keine Fähre mehr verkehrte. Die Fähre verbindet die Landkreise Stendal und Jerichower Land am Elbkilometer 375 und kann bis 25 t Last befördern. Der Fährbetrieb wird per 30. Juni 2020 eingestellt. Das Betreiben der Fähre ist wirtschaftlich für die Gemeinde allein nicht möglich. Einen ausführlichen Bericht gibt es in der nächsten Ausgabe.



Blickfang im Ort ist die Kirche. An der westlichsten Gemarkungsgrenze der Gemeinde, unmittelbar an der Elbe, wurde in den Jahren 1727-1729 ein romanischer Vorgängerbau der jetzigen Kirche errichtet. Unterspülungen bei Hochwasser machten eine Verlagerung des Standortes notwendig. Die heutige Kirche wurde 1729 durch den Baumeister August Martini als Fachwerkkreuzkirche erbaut und 1955 nicht nur rekonstruiert, sondern auch im Inneren neu ausgestattet.



Kirche

Besonderheit dieser Kirche ist eine Krone unterhalb der Spitze. Der Überlieferung zufolge ist diese Krone ein Geschenk des Preußenkönigs an die Bürger des Ortes als Dank für deren großzügige Unterstützung bei der Verpflegung seiner Truppen.



Eisbaden 2020



Kleintierausstellung 2019



Dorfgemeinschaftshaus - Elbehäus

Weit über die Landesgrenzen hinaus bekannt sind beide jährlichen Großveranstaltungen: Das Eisbaden im Januar/Februar und die Landesmeisterschaften im Motocross. Mit der Kleintierausstellung im Herbst lockt der Kleintierzuchtverein Ferchland/Elbe jährlich viele Interessierte und Tierfreunde nach Ferchland. Auch die von der Familie Sens organisierte Elbtalschau und Werbeschrift der Steigkröpfer sind traditionelle Ereignisse.

**Ortsbürgermeister: Otto Schmidt**  
**Einwohnerzahl: 563 (Stand: 12/2018)**  
**Flächengröße: 1202 ha**

## Güsen



Luftbild vom Zentrum in Güsen

Güsen ist ein Haltepunkt an der Bahnstrecke Berlin-Magdeburg-Hannover. Der Name Güsen ist slawischen Ursprungs und bedeutet „mitten im Wald“. Am 25. September 1221 wird Güsen erstmalig urkundlich erwähnt. Der Ort liegt im

Stromgebiet des Elbe-Flusses und am Elbe-Havel-Kanal. Güsen entstand als Rodungsstätte. So weisen der Eichenbaum und der Fisch auf diese lokalen Besonderheiten hin und haben Eingang in das Gemeindewappen gefunden.



Am Rande des Waldes



Güsen liegt inmitten von Laub- und Mischwäldern am Elbe-Havel-Kanal.



*Brücke in Güsen*

Das bekanntlich älteste Gebäude ist die 1982 restaurierte Kirche. Sie wurde 1700 als rechteckiger Fachwerkbau mit südlicher Vorhalle errichtet. Eine schlichte barocke Ausstattung lehnt sich an eine traditionelle Volksarchitektur an. Ein ursprünglicher Fachwerkturm wurde 1878/79 durch einen neoromanischen Backsteinturm mit hohem achtseitigen Spitzhelm ersetzt. Der Taufstein dürfte etwa im 16. Jahrhundert entstanden sein. Hinter dem Altar befinden sich zwei Grabsteine mit Inschriften aus dem 18. Jahrhundert. Zudem ist in der Kirche eine Orgel von 1850 zu sehen. Die Kirche wurde 1906 restauriert und mit einem gotisierenden Backsteinturm sowie einer Umfriedungsmauer mit Eingangsportal versehen. 1982 erfolgte die Wiedereinweihung der Kirche.



*Der alte Elbe-Havel-Kanal*



*Kirche*

In der Ortschaft Güsen treffen wir auf einen Naturlehrpfad im Wald. Dieser beginnt an der Jagdhütte und führt in ein Naherholungsgebiet mit Feuchtbiotop und in einen Teil des alten Ihle-Kanals.



*Waldpfad in Güsen*



*Feuchtbiotop im Wald*



*Die Jagdhütte der Waldfreunde*





Naturlehrpfad - Wissenswertes über Wald und Tiere



Der Badeteich



Kleingartenanlagen in der Gemarkung reihen sich landschaftlich reizvoll ein. Auch der Elbe-Havel-Kanal lädt Freunde des Wassersports zu Aktivitäten ein.

Von dort sind die Zerbener Schleuse und das Bootshaus mit Schiffsanleger nicht weit und so kann man Ruhe und Entspannung durch Angeln und Wandern in der Natur finden.

**Ortsbürgermeister: Mario Helmrich**  
**Einwohnerzahl: 1767 (Stand: 12/2018)**  
**Flächengröße: 2346 ha**

## Geburtstage

### Derben

15.07.2020 Manfred Grünberg 80. Geburtstag

### Ferchland

16.07.2020 Roland Behr 80. Geburtstag

26.07.2020 Heike Bleyer 80. Geburtstag

### Güsen

06.07.2020 Elfriede Schwalbach 100. Geburtstag

10.07.2020 Harald Struck 80. Geburtstag

31.07.2020 Ingrid Herrmann 85. Geburtstag

16.08.2020 Hilda Schmidt 90. Geburtstag

23.08.2020 Klaus Wichmann 80. Geburtstag

26.08.2020 Lienhard Köhler 85. Geburtstag

### Parey

08.07.2020 Edeltraud Maeße 80. Geburtstag

21.07.2020 Siegfried Scharnowski 80. Geburtstag

04.08.2020 Irene Kloöß 80. Geburtstag

09.08.2020 Werner Wieher 85. Geburtstag

10.08.2020 Wolfgang Räbel 80. Geburtstag

24.08.2020 Karl Bullerjahn 90. Geburtstag

31.08.2020 Irene Huth 90. Geburtstag

### Zerben

27.08.2020 Hannelore Mertens 90. Geburtstag

## Ehejubiläen

### Bergzow

04.07.2020 Burchard und Marlies von Kietzell 50. Ehejubiläum

16.07.2020 Claus und Ute Köhler 60. Ehejubiläum

### Derben

25.07.2020 Jürgen und Regina Bruchmüller 50. Ehejubiläum

13.08.2020 Kurt und Lieselotte Bernius 60. Ehejubiläum

### Güsen

09.07.2020 Helmut und Doris Zogbaum 60. Ehejubiläum

30.07.2020 Werner und Elfriede Mebes 60. Ehejubiläum

01.08.2020 Manfred und Christel Lepper 50. Ehejubiläum

01.08.2020 Werner und Sabine Weinholz 50. Ehejubiläum

13.08.2020 Wilfried und Christiane Krüger 60. Ehejubiläum

29.08.2020 Peter und Marlies Pogrzeba 50. Ehejubiläum

### Hohenseeden

11.07.2020 Bernhard und Doris Wallbaum 50. Ehejubiläum

### Parey

31.07.2020 Laszlo und Gabriele Gaal 50. Ehejubiläum

15.08.2020 Hans-Herbert und Brigitte Thierkopf 50. Ehejubiläum

23.08.2020 Horst und Rosita Drews 60. Ehejubiläum





## Sonstiges

### Bauern- und Kleintiermarkt in der Bauernscheune in Hohenseeden

Am 9. Mai 2020 war es endlich wieder soweit. Der monatlich stattfindende und überregional beliebte Bauern- und Kleintiermarkt in Hohenseeden durfte mit einigen Auflagen wieder stattfinden.

Viele Kunden und natürlich auch die Händler hatten geduldig und voller Vorfreude gewartet, da der Markt, bedingt durch die SARS-CoV-2-Eindämmungsverordnung, seit März ausgefallen war.

Zwar musste die Bauernscheune an diesem Tag aufgrund der starken Auflagen geschlossen bleiben, aber so wurde der Brötchen- und Kaffeeverkauf und auch der Spargelverkauf einfach nach draußen verlegt. Leider war es wegen der Eindämmungsverordnung nicht möglich, Sitzplätze für die Besucher anzubieten, so wurde die Bratwurst im Brötchen einfach beim Schlendern über den Markt gegessen. Das Wetter spielte mit und so konnten die Kunden mit den Händlern handeln und verhandeln.

Stand aktuell ist, dass der Bauernmarkt ab Juni auch weiterhin jeden zweiten Samstag im Monat stattfinden kann. Die nächsten Termine sind der 13.06.2020 und im Juli der 11.07.2020. Wir freuen uns auf Sie!



*gez.*  
Bauernscheune

## Beschlüsse des Gemeinderates

### Bekanntmachung der Beschlüsse

#### Abstimmung im vereinfachten schriftlichen Verfahren am 28.04.2020

Es wurden folgende Beschlüsse im vereinfachten Verfahren am 28.04.2020 gefasst:

Vorlagen-Nummer	Gegenstand der Vorlage
<b>BV/047/2019-2024</b>	<b>Ersatzbeschaffung Mannschaftstransportfahrzeug für die Freiwillige Feuerwehr Parey</b> beschlossen
<b>BV/044/2019-2024</b>	<b>Beschluss über die Offenlegung/Auslegung des Entwurfes des Bebauungsplans Wohngebiet „An den Reepen“ in der Gemeinde Elbe-Parey, Ortschaft Parey</b> beschlossen
<b>BV/041/2019-2024</b>	<b>Grundstücksangelegenheit Willensbekundung zum Verkauf des Grundstückes – OT Zerben, hinter Am Park 1 und 2, Gemarkung Zerben, Flur 5, Flurstück 49 – Fläche 2.027 m<sup>2</sup></b> beschlossen

**BV/042/2019-2024** **Grundstücksangelegenheit Willensbekundung zum Verkauf der Grundstücke – OT Zerben, hinter Am Park 1 und 2, Gemarkung Zerben, Flur 5, Flurstück 225 – Fläche 3.933 m<sup>2</sup> und Flur 7, Flurstück 109 – Fläche 1.145 m<sup>2</sup>**  
beschlossen

**BV/046/2019-2024** **Neufassung der Satzung über die Benutzung der Kindertageseinrichtungen in Trägerschaft der Gemeinde Elbe-Parey**  
beschlossen

**BV/045/2019-2024** **Löschungsbewilligung, Grundbuch von Güssen**  
beschlossen

*gez. Nicole Golz*  
Bürgermeisterin

### Bekanntmachung Beschlüsse

#### Abstimmung im vereinfachten schriftlichen Verfahren am 12.05.2020

Folgender Beschluss wurde im vereinfachten schriftlichen Verfahren gefasst:

Vorlagen-Nummer	Gegenstand der Vorlage
<b>BV/048/2019-2024</b>	<b>Beschlussfassung zur Zukunft des Fährbetriebes Ferchland-Grieben</b> beschlossen

*gez. Nicole Golz*  
Bürgermeisterin



Die nächste Ausgabe erscheint am  
**Freitag, dem 14. August 2020**

Annahmeschluss für redaktionelle Beiträge ist  
**Freitag, der 31. Juli 2020**

**IMPRESSUM**

Gemeindeblatt der Gemeinde Elbe-Parey

Das Gemeindeblatt erscheint 2-monatlich für alle Haushalte kostenlos.

- **Herausgeber:** Gemeinde Elbe-Parey, Ernst-Thälmann-Straße 15, 39317 Elbe-Parey,  
Internet: [www.elbe-parey.de](http://www.elbe-parey.de)

- **Verlag und Druck:** LINUS WITTICH Medien KG, 04916 Herzberg, An den Steinenden 10, Telefon:  
(03535) 489-0, Für Textveröffentlichungen gelten unsere Allgemeinen Geschäftsbedingungen.

- **Verantwortlich für den amtlichen und nichtamtlichen Teil:** Die Bürgermeisterin der Gemeinde  
Elbe-Parey, Nicole Golz

- **Verantwortlich für den Anzeigenteil/Beilagen:** LINUS WITTICH Medien KG, 04916 Herzberg,  
An den Steinenden 10, Geschäftsführer ppa. Andreas Barschtipan, [www.wittich.de/agb/herzberg](http://www.wittich.de/agb/herzberg)  
Einzelnummern sind gegen Kostenerstattung über den Verlag zu beziehen. Für Anzeigenveröffent-  
lichungen und Fremdbeilagen gelten unsere allgemeinen Geschäftsbedingungen und unsere zz. gültige  
Anzeigenpreisliste. Für nicht gelieferte Zeitungen infolge höherer Gewalt oder anderer Ereignisse kann  
nur Ersatz des Betrages für ein Einzelexemplar gefordert werden. Weitergehende Ansprüche, insbeson-  
dere auf Schadenersatz, sind ausdrücklich ausgeschlossen.

Anzeige(n)

## Bestattungen Pfennighaus

### Erd-, Feuer- und Seebestattungen

39288 Burg/OT Reesen  
Reesener Dorfstraße 17  
Telefon 03921 987258

39317 Elbe-Parey/OT Parey  
Wiesenweg 11  
Telefon 039349 94660

**TAG NACHT** persönlich für Sie erreichbar



**LINUS WITTICH**  
Lokal informiert. Druck. Internet. Mobil.



Ich bin für Sie da...

Lisa-Marie Laurig

Ihre Medienberaterin vor Ort

Wie kann ich Ihnen helfen?

**0171 4144137**

[lisa.laurig@wittich-herzberg.de](mailto:lisa.laurig@wittich-herzberg.de) | [www.wittich.de](http://www.wittich.de)

Anzeigenwerbung | Beilagenverteilung | Drucksachen

## FENSTER TUEREN BAUELEMENTE ANDREAS KARBOWIAK

Unsere aktuellen Angebote - Montage auf Anfrage:

<b>Fenster Kunststoff</b>	z. B. 100 x 100 cm	ab 72,- €
<b>Hauseingangstür</b>	z. B. 100 x 200 cm	ab 999,- €
<b>Rolladen</b>	z. B. 100 x 100 cm	ab 69,- €
<b>Fensterbank</b>	Granit außen	ab 32,- €/lfm.
<b>Fensterbank</b>	Marmor innen	ab 22,- €/lfm.
<b>Dachfenster Opti Light</b>		ab 125,- €/Stk.
<b>Innentüren DRE</b>		ab 89,- €/Stk.
<b>Massiv Holztreppe</b>		<b>Auf Anfrage</b>
<b>Denkmalschutz Fenster</b>		ab 250,- €/M2
<b>Aluminium Heizkörper</b>	40 cm	ab 49,- €

**Bergzow • Friedenstr. 10 • Tel.: 0173 - 6053861**

[anzeigen.wittich.de](http://anzeigen.wittich.de)



Inh. Oliver Kaupp  
Breitenbachstraße 18  
72178 Waldachtal-  
Lützenhardt  
Nördlicher Schwarzwald  
Tel. 07443/9662-0  
Fax 07443/966260

## Der Schwarzwald ruft...

**Kraft tanken, Wald baden, Ruhe spüren...**  
**ab 29. Mai 2020 dürfen wir Sie endlich wieder verwöhnen!**

### Relaxwoche

7 Übernachtungen mit Halbpension  
tägl. kalt-warmes Frühstücksbüfett  
5x Menüwahl aus 3 Gerichten mit Salatbüfett  
1x festliches 6-Gang-Menü  
1x kaltes Vesper

**ab 458,-€**

### Die kleine Auszeit

Immer Donnerstag oder Freitag bis Sonntag  
2 oder 3 Übernachtungen mit Halbpension  
1x festliches 6-Gang-Menü, 1x Obststeller  
1x Kaffee und Kuchen  
1x kleine Flasche Wein

**2 Nächte ab 185,-€**

### Schwarzwaldversucherle

Buchbar von Sonntag bis Donnerstag oder Freitag  
**4 oder 5 Nächte mit Halbpension**

**ab 272,-€**

## Unsere Pluspunkte:

Unser gemütliches, familiengefährtes Hotel in absolut ruhiger Lage, zwischen 2 kleinen Seen in Waldnähe gelegen, bietet Ihnen täglich neben einem großen kalt-warmen Frühstücksbüfett abwechslungsreiche Speisen-Menüwahl aus 3 Gerichten sowie ein Salatbüfett mit frischen, knackigen Salaten aus der Region.

Weitere Angebote finden Sie auf unserer Homepage

[www.hotel-breitenbacher-hof.de](http://www.hotel-breitenbacher-hof.de) oder

fordern Sie unseren ausführlichen Hausprospekt an.

*Wir freuen uns auf Sie!*





## Alternative Antriebe auf dem Vormarsch

Anzeige

Bei insgesamt deutlich weniger Neuzulassungen im Februar weisen die Pkw mit alternativen Antrieben hohe Zuwachsraten auf. Das ergibt die Monatsstatistik des Kraftfahrt-Bundesamts (KBA). Mit knapp 240.000 Pkw lag die Zahl der Neuzulassungen um 10,8 Prozent niedriger als im vergleichbaren Vorjahresmonat. Damit setzt sich die Marktnormalisierung nach dem starken Autojahr 2019 weiter fort.

Der ZDK geht in diesem Jahr von einem Rückgang der Neuzulassungszahlen auf 3,26 Millionen Pkw aus, das wären 9,6 Prozent weniger als im vergangenen Jahr. Stark im Plus zeigten sich die Fahrzeuge mit alternativen Antrieben. So wurden im Februar mit 8.154 Einheiten 75,8 Prozent mehr Pkw mit rein batterieelektrischem Antrieb zugelassen als vor einem Jahr. Bei Pkw mit Hybridantrieb hat sich die Zahl der Neuzulassungen (30.000) mit plus 98,1 Prozent gegenüber Februar 2019 fast verdoppelt und erreichten einen Neuzulassungsanteil von 12,5 Prozent. Bei den Besitzumschreibungen gab es im Februar mit rund 565.000 Pkw einen leichten Zuwachs von 1,3 Prozent gegenüber dem Vorjahresmonat.

## NÜTZLICHE TIPPS RUND UMS AUTO: News, Sparen, Reparatur und vieles mehr ...

### TIPP

Anzeige

#### Gültigkeit von HU-Plaketten

Die Gültigkeit der Plakette für die Hauptuntersuchung ändert sich ebenfalls mit dem Jahreswechsel. Die Farbe der Plakette zeigt das Jahr der nächsten Hauptuntersuchung an: Grün steht für 2018, Orange für 2019 und Blau für 2020. In welchem Monat die Fahrzeugprüfung spätestens zu absolvieren ist, erkennt man daran, welche Zahl auf der Plakette oben steht. Wer die Frist um mehr als zwei Monate überschreitet, muss eine 20 Prozent höhere Prüfgebühr zahlen und mit Bußgeld rechnen.

## Wir sind trotz Corona-Krise für Sie da!

### WERKSTATT-ANGEBOTE FÜR ALLE MARKEN

#### Jetzt veranlassen: KLIMAPRÜFUNG

Damit die Frühlingsluft auch ins Auto strömt: Lassen Sie Ihre Klimaanlage bei uns überprüfen und reinigen! **59,- €** zzgl. Material

#### Der Sommer naht: FRÜHRJAHRSCHECK

nur **14,99 €**

#### Mehr Sicherheit: REIFENWECHSEL

4 Räder umstecken inkl. auswuchten **29,- €**

#### Schnell gemacht: ÖLWECHSEL

Günstig, schnell und für alle Marken. Unseren Ölwechsel erhalten Sie zum Festpreis **17,49 €** zzgl. Öl und Filter

#### Kostenlos prüfen: GLASSCHÄDEN

Halten Sie Ihr Auto sicher! Bei vielen Kaskoversicherungen ist eine Steinschlag-Reparatur kostenlos. Wir beraten Sie gern dazu und prüfen den Zustand Ihrer Frontscheibe. Für diesen Service berechnen wir **0,- €**

**Vom 16.05. bis 27.06.2020**

**GRATIS DAZU!**

55" LG TV-Gerät im Wert von **999 €<sup>1</sup>**





**5 JAHRE GARANTIE + MOBILITÄTS-GARANTIE<sup>2</sup>**  
bis 100.000 KM

### Das Sondermodell Tivoli Fizz

- Zweifarblackierung in vier möglichen Metallic-Lackierungen, Dach und Außenspiegel in Grand White
- Umfangreiche Ausstattung und viele Deep Control Fahrassistenzsysteme

Tivoli Fizz 1.5 T-GDi Benzin  
120 kW (163 PS), 6 MT, 2WD  
**19.830 €<sup>2</sup>**

**Kraftstoffverbrauch Tivoli Fizz 1.5 Benzin in l/100 km:**  
innerorts 8,0; außerorts 5,8; kombiniert 6,6;  
CO<sub>2</sub>-Emission kombiniert in g/km: 152. Effizienzklasse D.

<sup>1</sup> UPE des TV-Geräteherstellers. Sie erhalten bei uns nach Abschluss eines rechtsverbindlichen Kaufvertrages über ein Tivoli Fizz Neufahrzeug bis zum Ablauf des 27.06.2020 einen Bezugsschein. Der Bezugsschein ist gültig bis 31.07.2020 und berechtigt bei Vorlage in einem real Markt zum dortigen Erhalt des TV-Gerätes. Die Adresse des nächstgelegenen real Marktes erfahren Sie unter [www.real.de/markt](http://www.real.de/markt).

<sup>2</sup> Unser Hauspreis inklusive 19 % MwSt. ergibt sich aus der UPE von SsangYong Motors Deutschland GmbH für den Tivoli Fizz in Höhe von 22.990 € abzüglich 4.000 € Aktionsrabatt inklusive Überführungskosten in Höhe von 840 €.

<sup>3</sup> Es gelten die aktuellen Garantiebedingungen der SsangYong Motors Deutschland GmbH.

**Autohaus LIEBICH**

Bittkauer Weg 1 • 39317 Elbe-Parey OT Paroy

Telefon 039349 52310 • E-Mail [autohaus-liebich@t-online.de](mailto:autohaus-liebich@t-online.de)








## VERBUNDEN MIT PAREY

CEMEX gewinnt seit vielen Jahren Sand und Kies im Jerichower Land – wir gehören zu Parey. Schon deshalb achten wir darauf, die Umwelt und natürliche Ressourcen bestmöglich zu schonen.

In Parey werden täglich circa 2.000 Tonnen Sande und Kiese gefördert, um sie zu hochwertigen Baurohstoffen aufzubereiten. Dabei nutzen wir das Know-how unserer Mitarbeiter vor Ort und die Kompetenz unseres weltweit aktiven Unternehmens. Sand und Kies sind die Grundlage für eine widerstandsfähige Infrastruktur. Effizient errichtete, dauerhafte Bauwerke tragen zu einer starken Wirtschaft bei.

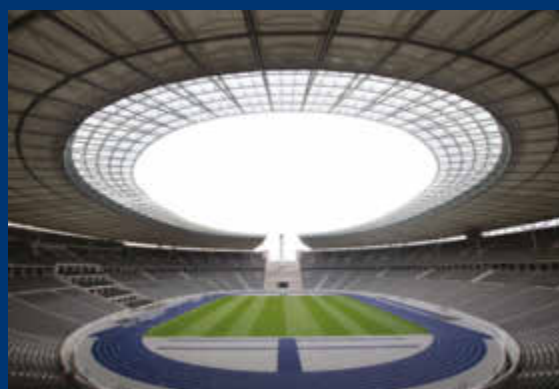
Für CEMEX stehen Arbeitssicherheit, Kundennähe und Nachhaltigkeit an erster Stelle. Dieser Gedanke leitet uns auch in Parey jeden Tag. Zur Nachhaltigkeit gehört für uns lokale Wertschöpfung: Wir sichern langfristig Arbeitsplätze und vermeiden lange Transportwege. Der Großteil unserer Produkte gelangt per Binnenschiff zu den Abnehmern in und um Berlin. Bereits heute werden Teile unseres Kieseses alternativ genutzt, zum Beispiel von Hobbyanglern. Am nordöstlichen Ufer haben wir eine Streuobstwiese angelegt.

Um unsere Tätigkeit aufrecht erhalten zu können, werden wir unsere aktuelle Genehmigung in einem in diesem Jahr beginnenden Planfeststellungsverfahren bis 2043 verlängern lassen. Im Zuge dieses Verfahrens erweitern wir die Abbaufäche um circa zehn Hektar, bleiben dabei aber innerhalb der bereits heute genehmigten Lagerstättengrenzen. Denn wir wollen auch in Zukunft zu Parey gehören.

### WIR MIT IHNEN



Unsere Sande und Kiese werden mit dem Binnenschiff transportiert



Rohstoffe aus Parey finden sich auch im Berliner Olympiastadion

Bei Fragen wenden Sie sich bitte an den Werkleiter **Wolfgang Haase**: [wolfgang.haase@cemex.com](mailto:wolfgang.haase@cemex.com) oder den stellvertretenden Werkleiter **Dirk Habicht**: [dirk.habicht@cemex.com](mailto:dirk.habicht@cemex.com)

[www.cemex.de](http://www.cemex.de)

### PERSPEKTIVEN IN PAREY

